

Меры поддержки семей с детьми

в Вологодской области

ПЕРЕЧЕНЬ ОСНОВНЫХ ЗАКОНОВ, ПО КОТОРЫМ НАЗНАЧАЮТСЯ МЕРЫ ПОДДЕРЖКИ СЕМЕЙ

* Закон Вологодской области от 16 марта 2015 года № 3602-03
«Об охране семьи, материнства, отцовства и детства в Вологодской области»

** Федеральный закон от 28 декабря 2017 года № 418-ФЗ
«О ежемесячных выплатах семьям, имеющим детей»

*** Федеральный закон от 19 мая 1995 года № 81-ФЗ
«О государственных пособиях гражданам, имеющим детей»

**** Федеральный закон от 29.12.2006 № 256-ФЗ
«О дополнительных мерах государственной поддержки семей, имеющих детей»

КУДА ОБРАЩАТЬСЯ ЗА ПОЛУЧЕНИЕМ МЕР ПОДДЕРЖКИ СЕМЕЙ

■ В многофункциональный центр предоставления государственных и муниципальных услуг

■ через Единый портал государственных и муниципальных услуг gosuslugi.ru

■ в центр социальных выплат по месту проживания (адреса и телефоны указаны на сайте Департамента социальной защиты населения области socium.gov35.ru)

Примечание: в ряде случаев обращаться необходимо иным способом, указанным с мерой поддержки семей

ПОСОБИЯ БЕРЕМЕННЫМ ЖЕНЩИНАМ

Единовременное пособие беременной жене военнослужащего, проходящего военную службу по призыву***

Кому полагается

Беременная жена военнослужащего, проходящего военную службу по призыву, срок беременности которой составляет не менее 180 дней

Размер выплаты

31 833,12 рубля
(с районным коэффициентом 1,15)
34 601,21 рубль
(с районным коэффициентом 1,25)
Размер ежегодно индексируется

Сроки обращения

Не позднее шести месяцев со дня окончания военным служащим военной службы по призыву

Единовременное пособие женщинам, вставшим на учет в медицинских организациях в ранние сроки беременности (до 12 недель) ***

Кому полагается

Женщины, вставшие на учет в медицинских организациях на ранних сроках беременности (до 12 недель)

Размер выплаты

753,81 рубля
(с районным коэффициентом 1,15)
819,36 рублей
(с районным коэффициентом 1,25)
Размер ежегодно индексируется

Сроки обращения

Назначается дополнительно с пособием по беременности и родам (при предоставлении справки о постановке на учет в ранние сроки беременности)

(!) Обратиться за пособием необходимо по месту выплаты пособия по беременности и родам

Пособие по беременности и родам***

Кому полагается

Женщины, подлежащие обязательному сострахованию на случай временной нетрудоспособности и в связи с материнством (работающие)

Размер выплаты

В размере среднего заработка за два календарных года, предшествующих году наступления отпуска по беременности и родам

Сроки обращения

Не позднее шести месяцев со дня окончания отпуска по беременности и родам

(!) Обратиться за пособием необходимо по месту работы

Женщины, обучающиеся по очной форме обучения

В размере стипендии

Не позднее шести месяцев со дня окончания отпуска по беременности и родам

(!) Обратиться за пособием необходимо по месту учебы

Женщины, уволенные в связи с ликвидацией организаций, прекращением физическими лицами деятельности в качестве индивидуальных предпринимателей, адвокатов, нотариусов

753,81 рубля
(с районным коэффициентом 1,15)
819,36 рублей
(с районным коэффициентом 1,25)
Размер ежегодно индексируется

Не позднее шести месяцев со дня окончания отпуска по беременности и родам

Компенсация транспортных расходов малоимущим беременным женщинам*

Кому полагается

Малоимущие беременные женщины, направляемые для диспансеризации, пренатальной диагностики, консультации, лечения и родов в спецучреждения

Размер выплаты

Оплата стоимости проезда

Сроки обращения

В течение шести месяцев со дня поездки

ПРОГРАММА «С ДНЕМ РОЖДЕНИЯ, МАЛЫШ!»

Обеспечение новорожденных детей набором детских принадлежностей

Кому полагается

Детям, родившимся с 1 июня 2019 года:

- на территории Вологодской области;
- за пределами

Вологодской области, если родоразрешение проводилось в федеральной медицинской организации по направлению медицинской организации, подведомственной департаменту здравоохранения области. Набор вручается матери или отцу ребенка, а при отсутствии родителей – иному законному представителю (за исключением организаций для детей сирот и детей, оставшихся без попечения родителей).

Содержание набора

- гигиенические средства (набор)
- одеяло детское байковое
- полотенце с уголком для купания
- комбинезон трикотажный детский (боди)
- подгузники (упаковка)
- бутылочка для кормления
- альбом для фото и записей
- игрушка-погремушка

Когда вручается

- а) в день выписки матери и ребенка из учреждения родовспоможения;
- б) в день выписки матери из учреждения родовспоможения без ребенка, который переведен (переводится) для лечения в другую медицинскую организацию;
- в) в день выписки ребенка из учреждения родовспоможения без матери, в случае если мать продолжает лечение в медицинской организации;
- г) в день выписки ребенка из учреждения родовспоможения без матери, в случае смерти матери;
- д) в течение месяца с даты родов, прошедших вне учреждения родовспоможения;
- е) в течение трех месяцев с даты родов в случае, если родоразрешение проводилось в федеральной медицинской организации*;
- ж) в течение трех месяцев с даты родов в случае, если получателем набора является опекун или усыновитель ребенка

*набор детских принадлежностей вручается в медицинской организации по месту жительства.

ЕДИНОВРЕМЕННЫЕ ПОСОБИЯ, НАЗНАЧАЕМЫЕ ПРИ РОЖДЕНИИ ДЕТЕЙ

Единовременное пособие при рождении ребенка***

Кому полагается

Один из родителей (опекун), подлежащий обязательному социальному страхованию (работающий)

Размер выплаты

20 101,69 рубль
(с районным коэффициентом 1,15)
21 849,66 рублей
(с районным коэффициентом 1,25)
Размер ежегодно индексируется

Сроки обращения

Не позднее шести месяцев со дня рождения ребенка

(!) Обратиться за пособием необходимо по месту работы

Один из родителей (опекун) в случае, если оба они не работают, обучаются очно или являются индивидуальными предпринимателями, не состоящими в качестве страхователя в ФСС на случай временной нетрудоспособности и в связи с материнством

20 101,69 рубль
(с районным коэффициентом 1,15)
21 849,66 рублей
(с районным коэффициентом 1,25)
Размер ежегодно индексируется

Не позднее шести месяцев со дня рождения ребенка

Материнский (семейный) капитал ****

Кому полагается

Женщины, родившие (усыновившие) второго ребенка начиная с 1 января 2007 года

Женщины, родившие (усыновившие) третьего ребенка или последующих детей начиная с 1 января 2007 года, если ранее они не воспользовались правом на получение дополнительных мер государственной поддержки

Мужчины, являющиеся единственными усыновителями второго, третьего ребенка или последующих детей, ранее не воспользовавшиеся правом на получение дополнительных мер государственной поддержки, если решение суда об усыновлении вступило в законную силу начиная с 1 января 2007 года

Размер выплаты

453 026 рубля

453 026 рубля

453 026 рубля

Сроки обращения

В любое время после возникновения права на меры государственной поддержки семей, имеющих детей



(!) Обратиться необходимо в территориальные органы Пенсионного фонда России по месту жительства (пребывания, фактического проживания)

НА ЧТО МОЖНО ИСПОЛЬЗОВАТЬ СРЕДСТВА МАТЕРИНСКОГО (СЕМЕЙНОГО) КАПИТАЛА

После достижения ребенком возраста трех лет:

- улучшение жилищных условий без привлечения кредитных (заемных) средств (приобретение жилого помещения, участие в долевом строительстве, индивидуальное строительство (реконструкция) жилого помещения, участие в жилищном кооперативе)
- оплата платных образовательных услуг (кроме услуг по реализации образовательных программ дошкольного образования)
- оплата пользования жилым помещением и коммунальных услуг в общежитии, предоставляемом организацией обучающимся на период обучения
- формирование накопительной пенсии женщины

Вне зависимости от возраста детей:

- улучшение жилищных условий с привлечением кредитных (заемных) средств (кредит (заем) на приобретение, индивидуальное строительство или долевое строительство жилого помещения)
- приобретение товаров и услуг, предназначенных для социальной адаптации и интеграции в общество детей-инвалидов
- оплата платных образовательных услуг по реализации образовательных программ дошкольного образования
- оплата содержания ребенка (детей) и (или) присмотра и ухода за ребенком (детьми) в организации, реализующей образовательные программы дошкольного образования и (или) образовательные программы начального общего, основного общего и среднего общего образования

Единовременная денежная выплата - региональный материнский (семейный) капитал*

Кому полагается

Женщины, родившие (усыновившие) третьего (либо последующего) ребенка

Мужчины, являющиеся единственными усыновителями третьего (либо последующего) ребенка. Право наступает при усыновлении ребенка

Размер выплаты

100 000 рублей

Женщинам, имеющим не менее двоих детей, в случае одновременного рождения двоих и более детей выплата предоставляется на каждого родившегося ребенка. Женщинам, имеющим одного ребенка, в случае одновременного рождения троих и более детей, а также женщинам в случае одновременного рождения четверых и более детей выплата предоставляется на третьего и каждого последующего ребенка

100 000 рублей

Сроки обращения

После дня достижения ребенком возраста полутора лет - до достижения ребенком возраста трех лет

Дополнительное единовременное пособие*

Кому полагается

Малоимущие родители (усыновители) при рождении (усыновлении) второго, третьего ребенка

Размер выплаты

2000 рублей

При рождении двух и более детей (усыновлении одновременно двух и более детей в возрасте до года) пособие выплачивается на каждого ребенка

Сроки обращения

В течение 12 месяцев со дня рождения (усыновления) ребенка

Единовременное пособие при рождении ребенка*

Кому полагается

Малоимущие женщины, не состоящие в трудовых отношениях и не имеющие права на получение пособия по беременности и родам в соответствии с федеральным законодательством

Размер выплаты

4500 рублей

Сроки обращения

В течение 12 месяцев со дня рождения (усыновления) ребенка

Малоимущие усыновители при усыновлении ребенка в возрасте до одного года

4500 рублей

В течение 12 месяцев со дня рождения (усыновления) ребенка

Малоимущие женщины, обучающиеся в образовательных учреждениях по очной форме

В размере, составляющем разницу между 4500 рублями и размером пособия по беременности и родам для данной категории лиц в соответствии с федеральным законодательством

В течение 12 месяцев со дня рождения (усыновления) ребенка

Женщины, уволенные в связи с ликвидацией организаций в течение 12 месяцев, предшествовавших дню признания их безработными в установленном порядке

В размере, составляющем разницу между 4500 рублями и размером пособия по беременности и родам для данной категории лиц в соответствии с федеральным законодательством

В течение 12 месяцев со дня рождения (усыновления) ребенка

ПОСОБИЯ, НАЗНАЧАЕМЫЕ МНОГОДЕТНЫМ СЕМЬЯМ, В КОТОРЫХ ПЯТЬ И БОЛЕЕ ДЕТЕЙ

Единовременное вознаграждение к медали «Медаль материнства»*

Кому полагается

Матери, награжденные медалью «Медаль материнства» (при рождении и воспитании пяти и более детей)

Размер выплаты

От 10 000 до 20 000 рублей - в зависимости от количества детей

Сроки обращения

Выплачивается при награждении медалью «Медаль материнства»

Единовременное пособие отцам, воспитывающим пять и более детей*

Кому полагается

Отцы, воспитывающие пять и более детей без матери не менее одного года

Размер выплаты

От 10 000 до 20 000 рублей - в зависимости от количества детей

Сроки обращения

Не позднее 12 месяцев со дня достижения старшим ребенком 18 лет (при продолжении обучения - возраста 23 лет)

ЕЖЕМЕСЯЧНЫЕ ПОСОБИЯ НА ДЕТЕЙ

Ежемесячное пособие по уходу за ребенком до достижения им возраста полутора лет***

Кому полагается

Матери либо отцы, опекуны, фактически осуществляющие уход за ребенком и подлежащие обязательному социальному страхованию (работающие)

Размер выплаты

40% среднего заработка за два календарных года, предшествующих году наступления отпуска по уходу за ребенком

Сроки обращения

Не позднее шести месяцев со дня достижения ребенком возраста полутора лет

(!) Обратиться необходимо по месту работы



Кому полагается

Матери либо отцы, опекуны, фактически осуществляющие уход за ребенком и не подлежащие обязательному социальному страхованию (в том числе обучающиеся по очной форме обучения)

Другие родственники, фактически осуществляющие уход за ребенком и не подлежащие обязательному социальному страхованию, в случае, если мать и (или) отец умерли, объявлены умершими, лишены родительских прав, ограничены в родительских правах, признаны безвестно отсутствующими, недееспособными (ограниченно дееспособными)

Размер выплаты

При уходе за первым ребенком:
3 769,07 рублей (с районным коэффициентом 1,15)
4 096,81 рублей (с районным коэффициентом 1,25)
 При уходе за вторым и последующими детьми:
7 538,12 рублей (с районным коэффициентом 1,15)
8 193,61 рубля (с районным коэффициентом 1,25)
 Размер ежегодно индексируется

При уходе за первым ребенком:
3 769,07 рублей (с районным коэффициентом 1,15)
4 096,81 рублей (с районным коэффициентом 1,25)
 При уходе за вторым и последующими детьми:
7 538,12 рублей (с районным коэффициентом 1,15)
8 193,61 рубля (с районным коэффициентом 1,25)
 Размер ежегодно индексируется

Сроки обращения

Не позднее шести месяцев со дня достижения ребенком возраста полутора лет



Не позднее шести месяцев со дня достижения ребенком возраста полутора лет



Кому полагается

Матери, уволенные в период отпуска по беременности и родам в связи с ликвидацией организаций, прекращением физическими лицами деятельности в качестве индивидуальных предпринимателей, адвокатов, нотариусов

Размер выплаты

40% среднего заработка по месту работы за последние 12 календарных месяцев, предшествовавших месяцу увольнения в период отпуска по беременности и родам

Сроки обращения

Не позднее шести месяцев со дня достижения ребенком возраста полутора лет

Матери либо отцы, другие родственники, опекуны, фактически осуществляющие уход за ребенком, уволенные в период отпуска по уходу за ребенком в связи с ликвидацией организаций, прекращением физическими лицами деятельности в качестве индивидуальных предпринимателей, адвокатов, нотариусов

В размере ранее выплаченного пособия по месту работы

Не позднее шести месяцев со дня достижения ребенком возраста полутора лет



Ежемесячная выплата в связи с рождением (усыновлением) после 01.01.2018 первого ребенка**

Кому полагается

Граждане, среднедушевой доход семьи которых не превышает 1,5-кратную величину прожиточного минимума трудоспособного населения, установленную в субъекте РФ. По инициативе Президента РФ В.В. Путина с 1 января 2020 года: порог нуждаемости при определении права семьи на выплату будет увеличен до 2-х прожиточных минимумов

Ежемесячная выплата в связи с рождением (усыновлением) после 01.01.2018 второго ребенка из средств материнского (семейного) капитала**

(!) Обратиться необходимо в территориальные органы Пенсионного фонда России по месту жительства (пребывания, фактического проживания)

Кому полагается

Граждане РФ, среднедушевой доход семьи которых не превышает 1,5-кратную величину прожиточного минимума трудоспособного населения, установленную в субъекте РФ, получившие государственный сертификат на материнский капитал. По инициативе Президента РФ В.В. Путина с 1 января 2020 года: порог нуждаемости при определении права семьи на выплату будет увеличен до 2-х прожиточных минимумов

Размер выплаты

10 940 рублей

В размере прожиточного минимума для детей, установленного в субъекте РФ за второй квартал года, предшествующего году обращения за назначением выплаты

Сроки обращения

Выплата предоставляется со дня рождения ребенка до дня достижения им возраста полутора лет, если обращение за ее назначением последовало не позднее шести месяцев со дня рождения ребенка. В остальных случаях выплата осуществляется со дня обращения за ее назначением

Ежемесячная денежная выплата на третьего и каждого последующего ребенка*

Кому полагается

Малоимущие семьи, имеющие место жительства на территории Вологодской области, на третьего и каждого последующего ребенка, рожденного в период с 01.01.2013 г. по 31.12.2020 г.

Размер выплаты

11 037 рублей
Размер устанавливается ежегодно

Сроки обращения

Выплата назначается со дня рождения (усыновления), но не более чем за шесть месяцев до дня обращения. Выплачивается до дня достижения ребенком возраста трех лет

Ежемесячное пособие многодетным матерям*

Кому полагается

Женщины, родившие 10 и более детей и воспитавшие их до трехлетнего возраста (учитываются усыновленные дети)

Размер выплаты

500 рублей

Сроки обращения

Назначается со дня обращения за выплатой



Ежемесячное пособие на ребенка военнослужащего, проходящего военную службу по призыву***

Кому полагается

Мать ребенка военнослужащего, проходящего военную службу по призыву

Размер выплаты

13 642,76 рубля
(с районным коэффициентом 1,15)
14 829,09 рубля
(с районным коэффициентом 1,25)
Размер ежегодно индексируется

Сроки обращения

Не позднее шести месяцев со дня окончания военнослужащим военной службы по призыву

Опекун (другой родственник) ребенка военнослужащего, проходящего военную службу по призыву, в случае отсутствия у ребенка матери

13 642,76 рубля
(с районным коэффициентом 1,15)
14 829,09 рубля
(с районным коэффициентом 1,25)
Размер ежегодно индексируется

Не позднее шести месяцев со дня окончания военнослужащим военной службы по призыву

Ежемесячная компенсационная выплата нетрудоустроенным женщинам, имеющим детей в возрасте до трех лет, уволенным в связи с ликвидацией организации

(Указ Президента РФ от 5 ноября 1992 года № 1335 «О дополнительных мерах по социальной защите беременных женщин и женщин, имеющих детей в возрасте до 3 лет, уволенных в связи с ликвидацией организаций»)

Кому полагается

Женщины, уволенные в связи с ликвидацией организации, если на момент увольнения они находились в отпуске по уходу за ребенком и не получают пособия по безработице

Размер выплаты

57,50 рубля
(с районным коэффициентом 1,15)
62,50 рубля
(с районным коэффициентом 1,25)

Сроки обращения

Пособие назначается со дня возникновения права на получение данной выплаты, но не более чем за шесть месяцев до дня обращения, по месяц достижения ребенком возраста трех лет

Ежемесячное пособие на ребенка*

Кому полагается

Малоимущие семьи и семьи без учета доходов, воспитывающие ребенка-инвалида, ребенка, являющегося ВИЧ-инфицированным, где одинокий родитель или один из родителей не работает в связи с уходом за таким ребенком, в том числе:

многодетные семьи
(при воспитании трех и более детей)

одиноким матери

семьи, в которых родители уклоняются от уплаты алиментов, либо в других случаях, когда взыскание алиментов невозможно

семьи, в которых один из родителей проходит службу по призыву

Размер выплаты

От 172,50 до 375 рублей
в зависимости
от категории заявителя

345 рублей
(с районным коэффициентом 1,15)

375 рублей
(с районным коэффициентом 1,25)

345 рублей
(с районным коэффициентом 1,15)

375 рублей
(с районным коэффициентом 1,25)

258,75 рубля
(с районным коэффициентом 1,15)

281,25 рубля
(с районным коэффициентом 1,25)

258,75 рубля
(с районным коэффициентом 1,15)

281,25 рубля
(с районным коэффициентом 1,25)

Сроки обращения

Пособие назначается с месяца рождения ребенка, но не более чем за шесть месяцев до дня обращения. Выплачивается до достижения ребенком 16 лет (при обучении в общеобразовательном учреждении - по месяц окончания обучения, но не более чем до 18 лет)



Ежемесячное пособие на ребенка-инвалида, ребенка, являющегося ВИЧ-инфицированным*

Кому полагается

Малоимущие семьи, воспитывающие ребенка-инвалида, ребенка, являющегося ВИЧ-инфицированным и без учета доходов семьи, где одинокий родитель воспитывает такого ребенка или один из родителей не работает в связи с осуществлением ухода за таким ребенком

Размер выплаты

1000 рублей



Сроки обращения

Пособие назначается с месяца установления инвалидности, но не более чем за шесть месяцев до месяца обращения

Ежемесячное пособие семьям, воспитывающим детей, больных целиакией*

Кому полагается

Родители (опекуны, попечители, приемные родители, усыновители), с которыми проживает ребенок, больной целиакией

Размер выплаты

1200 рублей

Сроки обращения

Пособие назначается с месяца выдачи заключения врачебной комиссии, но не более чем за шесть месяцев до месяца обращения

ВЫПЛАТЫ, ПРЕДОСТАВЛЯЕМЫЕ В СВЯЗИ С ПОСТВАКЦИНАЛЬНЫМИ ОСЛОЖНЕНИЯМИ У ДЕТЕЙ

(Федеральный закон от 17 сентября 1998 года № 157-ФЗ «Об иммунопрофилактике инфекционных болезней»)

Единовременное пособие гражданам при возникновении у них поствакцинальных осложнений

Кому полагается

Родитель, усыновитель, опекун, попечитель ребенка, у которого зафиксировано поствакцинальное осложнение

Размер выплаты

10 000 рублей

Сроки обращения

Выплачивается со дня установления факта поствакцинального осложнения

Члены семьи ребенка в случае его смерти, наступившей вследствие поствакцинального осложнения

30 000 рублей

Выплачивается со дня установления факта поствакцинального осложнения

Ежемесячная денежная компенсация гражданам, признанным инвалидами вследствие поствакцинального осложнения

Кому полагается

Родитель, усыновитель, опекун, попечитель ребенка, признанного инвалидом вследствие поствакцинального осложнения

Размер выплаты

1 336,15 рублей
Выплата ежегодно индексируется

Сроки обращения

Выплачивается со дня установления инвалидности вследствие поствакцинального осложнения

МЕРЫ ПОДДЕРЖКИ ПО ОБЕСПЕЧЕНИЮ ЗЕМЕЛЬНЫМ УЧАСТКОМ И СТРОИТЕЛЬСТВУ ЖИЛЬЯ

Предоставление земельного участка в собственность бесплатно

(Закон Вологодской области от 8 апреля 2015 года № 3627-ОЗ «О бесплатном предоставлении в собственность отдельным категориям граждан земельных участков, находящихся в государственной или муниципальной собственности, на территории Вологодской области»)

Кому полагается

Граждане, имеющие трех и более детей. Земельный участок предоставляется в собственность бесплатно в случае постоянного проживания на территории Вологодской области не менее одного года на дату постановки на учет в качестве лица, имеющего право на предоставление земельного участка в собственность бесплатно, и не менее одного года на дату предоставления земельного участка в собственность бесплатно

Сроки обращения

Бессрочно, земельный участок предоставляется однократно

(!) Обратиться необходимо в органы местного самоуправления, Департамент имущественных отношений области либо через Единый портал государственных и муниципальных услуг gosuslugi.ru

Единовременная денежная выплата взамен предоставления земельного участка в собственность бесплатно

(Закон Вологодской области от 8 апреля 2015 года № 3627-ОЗ «О бесплатном предоставлении в собственность отдельным категориям граждан земельных участков, находящихся в государственной или муниципальной собственности, на территории Вологодской области»)

Кому полагается

Гражданам, имеющим трех и более детей, состоящим на учете на получение земельного участка в собственность бесплатно для индивидуального жилищного строительства.

Единовременная денежная выплата имеет целевое назначение, установленное статьей 12¹ закона области № 3627-ОЗ

Сроки обращения

После получения уведомления от уполномоченного органа:

- в течение 15 рабочих дней подается заявление о согласии на получение выплаты;
- в течение 60 рабочих дней подается заявление о предоставлении выплаты

Сроки предоставления

В течение 30 рабочих дней с даты обращения

Предоставление социальной выплаты на приобретение (строительство) жилья

(Постановления Правительства РФ от 30 декабря 2017 года № 1710 и от 17 декабря 2010 года № 1050, в рамках госпрограммы «Обеспечение доступным и комфортным жильем и коммунальными услугами граждан РФ»).

Кому полагается

Молодая семья, в том числе молодая семья, имеющая одного ребенка и более, где один из супругов не является гражданином РФ, а также неполная молодая семья, состоящая из одного молодого родителя - гражданина РФ и одного ребенка и более, соответствующая следующим требованиям (п. 6 Правил):

- 1) возраст каждого из супругов либо одного родителя в неполной семье не превышает 35 лет;
- 2) у семьи есть доходы, позволяющие получить кредит, либо иные денежные средства, достаточные для оплаты расчетной (средней) стоимости жилья в части, превышающей размер предоставляемой социальной выплаты;
- 3) молодая семья признана нуждающейся в жилом помещении

Размер выплаты

Размер социальной выплаты рассчитывается исходя из размера общей площади жилого помещения, количества членов молодой семьи и норматива стоимости 1 кв. м общей площади жилья по муниципальному образованию, в котором молодая семья включена в список участников основного мероприятия. При этом размер общей площади помещения, с учетом которой определяется размер социальной выплаты, составляет:

- для семьи, состоящей из двух человек (молодые супруги или один молодой родитель и ребенок), - 42 кв. м;
 - для семьи, состоящей из трех или более человек, включающей помимо молодых супругов одного или более детей (либо семьи, состоящей из одного молодого родителя и двух или более детей), - по 18 кв. м на одного человека.
- Предоставляется однократно



СЕМЕЙНАЯ ИПОТЕКА С ГОСУДАРСТВЕННОЙ ПОДДЕРЖКОЙ ПОД 6%

Новая программа государственной поддержки для семей с детьми. При рождении второго и/или последующих детей Семьи могут несколько лет выплачивать ипотеку по субсидированной ставке - 6% годовых. По программе можно оформить или рефинансировать (перекредитовать) ипотеку на квартиру на первичном рынке жилья.

ВОЛОГОДСКАЯ СЕМЕЙНАЯ ИПОТЕКА (региональная ипотека)

По инициативе Губернатора Вологодской области О.А. Кувшинникова принята региональная программа для семей с детьми. При рождении первого и/или последующих детей семьи могут получить ипотечный заем по сниженной на 3 процентных пункта от ставки установленной АО «ДОМ.РФ» или рефинансировать (перекредитовать) ипотеку на квартиру. Многодетные семьи и молодые семьи (возраст до 35 лет) могут получить льготный ипотечный заем в не зависимости от даты рождения ребенка.

Общие условия

- минимальная сумма - 500 000 рублей
- максимальная сумма - для регионов 3 млн. рублей (сумма ипотеки не может превышать 80% стоимости жилья, передаваемого в залог)
- срок ипотеки - от 3 до 30 лет
- ставка на период субсидирования - 6% годовых
- ставка в остальные периоды равна ключевой ставке Банка России +2 процентных пункта (устанавливается на дату заключения кредитного договора)

- минимальная сумма – 500 000 рублей
- максимальная сумма – 3 млн. рублей (сумма ипотечного займа не может превышать 85% стоимости жилья, передаваемого в залог)
- срок ипотеки – от 3 до 30 лет
- ставка устанавливается ниже на 3%, чем ставка по используемой программе АО «ДОМ.РФ»

Срок действия ставки

Если с 01.01.2018 по 31.12.2022 в семье родился второй ребенок, то ставка 6% действует в течение 3 лет с момента выдачи кредита/займа, а потом повышается. Если в период с 01.01.2018 по 31.12.2022 в семье родился и второй, и третий ребенок, ставка 6% суммарно действует в течение 8 лет с момента выдачи кредита/займа - 3 года за второго ребенка + 5 лет за третьего.

Сниженная процентная ставка устанавливается на весь срок кредитования.



Цель кредита

Приобретение у юридического лица квартиры на этапе строительства или после завершения строительства (на первичном рынке).
Перекредитование действующего ипотечного кредита, выданного на цели, указанные выше.

Приобретение у физического или юридического лица квартиры на первичном/вторичном рынке.
Приобретение у физического лица права требования по договору участия в долевом строительстве МКД.
Перекредитование действующего ипотечного кредита, выданного на цели, указанные выше.

Требования к заемщику

- гражданство РФ
- возраст от 21 до 65 лет на дату погашения кредита
- стаж работы не менее 6 месяцев на последнем месте работы
- имущественное страхование
- рождение у заемщика в 2018-2022 г.г. второго и/или последующих детей

- гражданство РФ
- возраст от 21 до 65 лет на дату погашения кредита
- подтвержденный доход и занятость
- имущественное страхование
- проживание на территории Вологодской области на момент получения ипотечного займа
- рождение у заемщика в 2018-2022 г.г. первого и/или последующих детей
- многодетные семьи и молодые семьи (возраст до 35 лет) могут получить льготный ипотечный заем в не зависимости от даты рождения ребенка (если возраст ребенка/детей не достиг 18 лет).

Дополнительные требования при рефинансировании ранее оформленной ипотеки

- оплачено не менее 6 плановых платежей по ипотеке
 - не проводилась реструктуризация
- отсутствуют текущая просроченная задолженность и просроченные платежи сроком более 30 дней

Куда обращаться

АО «Агентство ипотечного жилищного кредитования Вологодской области»
г. Вологда, ул. Челюскинцев, д. 47, телефоны: 8 (8172) 21-51-88, 21-51-89.
г. Череповец, ул. Первомайская, д. 42-6, телефоны: 8 (8202) 24-22-89, 24-80-03.

Предоставление компенсации расходов граждан на заготовку древесины для строительства, капитального ремонта и реконструкции индивидуальных жилых домов

(Постановление Правительства Вологодской области от 28 октября 2013 года № 1105, в рамках подпрограммы 1 «Стимулирование развития жилищного строительства» государственной программы Вологодской области «Обеспечение населения Вологодской области доступным жильем и формирование комфортной среды проживания на 2014-2020 годы»).

Кому полагается

Гражданам, имеющим обеспеченность общей площадью занимаемого жилого помещения в расчете на одного члена семьи менее учетной нормы площади жилого помещения, установленной органами местного самоуправления области, в том числе многодетным семьям

Гражданам, проживающим (проживавшим до пожара или стихийного бедствия) в жилых помещениях, пострадавших от пожара или стихийного бедствия, если жилое помещение является (являлось) для них единственным местом постоянного проживания и если они и члены их семей на праве собственности не имеют иных жилых помещений

Размер выплаты

Размер компенсации определяется исходя из стоимости объема подлежащей заготовке древесины по договору купли-продажи лесных насаждений, но не более:

- 200 куб. м - для категорий граждан, имеющих обеспеченность общей площадью занимаемого жилого помещения в расчете на одного члена семьи менее учетной нормы площади жилого помещения и проживающих в жилом помещении, требующем сноса, капитального ремонта или реконструкции;
- 300 куб. м - для категории граждан, проживающих (проживавших до пожара) в жилых помещениях, пострадавших от пожара;
- 300 куб. м - многодетной семье однократно на строительство жилого дома.

Предоставляется однократно



Кому полагается

Гражданам, проживающим в жилом помещении, требующем сноса, капитального ремонта или реконструкции, если занимаемое жилое помещение является для них единственным местом постоянного проживания и если они и члены их семей на праве собственности не имеют иных жилых помещений



Размер выплаты

Размер компенсации определяется исходя из стоимости объема подлежащей заготовке древесины по договору купли-продажи лесных насаждений, но не более:

200 куб. м - для категорий граждан, имеющих обеспеченность общей площадью занимаемого жилого помещения в расчете на одного члена семьи менее учетной нормы площади жилого помещения и проживающих в жилом помещении, требующем сноса, капитального ремонта или реконструкции;

300 куб. м - для категории граждан, проживающих (проживавших до пожара) в жилых помещениях, пострадавших от пожара;

300 куб. м - многодетной семье однократно на строительство жилого дома.

Предоставляется однократно

(!) Обратиться необходимо в Департамент строительства Вологодской области

КОМПЕНСАЦИИ, СВЯЗАННЫЕ С КОММУНАЛЬНЫМИ РАСХОДАМИ

Ежемесячная денежная компенсация (ЕДК) расходов на оплату коммунальных услуг *

многодетным семьям - в размере 50 процентов платы за холодное и горячее водоснабжение, водоотведение, электроснабжение, газоснабжение, отопление и 100 процентов платы за обращение с твердыми коммунальными отходами - в пределах нормативов потребления указанных услуг, установленных в соответствии с законодательством.

Ежегодная денежная компенсация на приобретение твердого топлива*

многодетным семьям, проживающим в домах, не имеющих центрального отопления, и не пользующимся мерами социальной поддержки по оплате отопления в форме ЕДК - в размере 5000 рублей на семью.

Ежегодная денежная компенсация на приобретение сжиженного газа*

многодетным семьям, проживающим в домах, не имеющих централизованного газоснабжения и не оборудованных стационарными электрическими плитами для приготовления пищи - в размере 1500 рублей на семью.



ЛЕКАРСТВЕННОЕ И ИНОЕ ОБЕСПЕЧЕНИЕ ДЕТЕЙ

Обеспечение новорожденных детей, находящихся в трудной жизненной ситуации, средствами ухода*

Кому полагается

Один из совместно проживающих с ребенком родителей (усыновитель, опекун)

Что предоставляется

В комплект входят одеяло, пододеяльник, пеленки, распашонки, чепчики, памперсы, принадлежности для купания

Сроки обращения

Не позднее двух месяцев со дня рождения ребенка

Обеспечение молочными смесями детей первого года жизни, находящихся на искусственном или смешанном вскармливании*

Кому полагается

Родители (законные представители) ребенка

Что предоставляется

Адаптированные молочные смеси по рецепту в уполномоченной аптечной сети

Сроки обращения

По заключению врачей

(!) Обратиться необходимо в медицинскую организацию по месту жительства

Обеспечение специализированными продуктами лечебного питания*

Кому полагается

Родители (законные представители) ребенка

Что предоставляется

Специализированные продукты лечебного питания по рецепту в уполномоченной аптечной сети

Сроки обращения

По медицинским показаниям

(!) Обратиться необходимо в медицинскую организацию по месту жительства

Лекарственное обеспечение детей в возрасте до 3 лет, а также детей до 6 лет из многодетных семей при амбулаторном лечении*

(Закон Вологодской области от 7 декабря 1998 года № 317-ОЗ «О лекарственном обеспечении населения Вологодской области»)

Кому полагается

Родители (законные представители) ребенка

Что предоставляется

Лекарственные средства по рецепту в уполномоченной аптечной сети

Сроки обращения

По назначению врачей

(!) Обратиться необходимо в медицинскую организацию по месту жительства

МЕРЫ ПОДДЕРЖКИ СЕМЕЙ В СВЯЗИ С ОТДЫХОМ И ОЗДОРОВЛЕНИЕМ ДЕТЕЙ

(!) За получением мер поддержки данного раздела необходимо обращаться в комплексный центр социального обслуживания населения, либо в Территориальный центр социальной помощи семье и детям г. Вологды, либо в социально-реабилитационный центр для несовершеннолетних «Росток» в Череповце, либо в МФЦ по месту жительства (пребывания, фактического проживания) ребенка, либо в организацию, на базе которой организован лагерь с дневным пребыванием.

Частичная оплата стоимости путевок в организации отдыха детей и их оздоровления*

Кому полагается

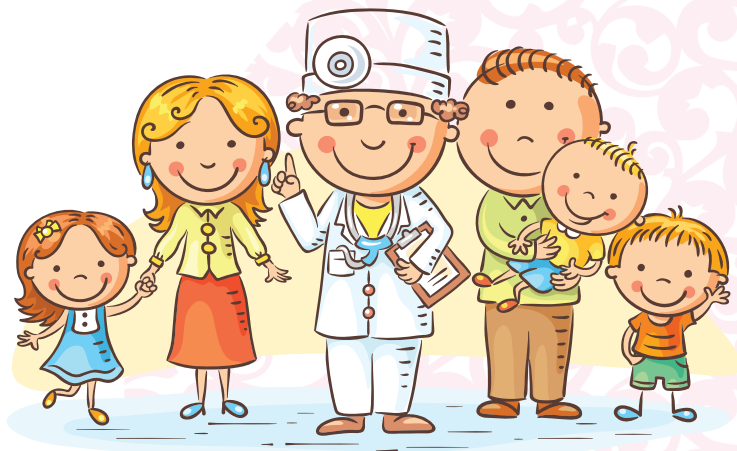
Законный представитель ребенка в возрасте от 6 до 18 лет

Размер выплаты

50% расчетной стоимости путевки, 90% расчетной стоимости путевки для детей работников государственных и муниципальных учреждений

Сроки обращения

До 1 ноября текущего года (на следующий календарный год)



Частичная оплата путевок в лагеря с дневным пребыванием*

Кому полагается

Законный представитель ребенка
в возрасте от 6 до 18 лет

Размер выплаты

В размере средней стоимости набора продуктов
питания (без учета расходов на приготовление пищи
и транспортные перевозки)

Сроки обращения

Не позднее чем за 40 дней
до начала смены



Предоставление при наличии медицинских показаний путевок в санаторно-курортные и иные лицензированные организации*

Кому полагается

Законный представитель ребенка
до 18 лет

Что предоставляется

Путевки приобретаются со
сроком пребывания 14-21 день

Сроки обращения

До 15 марта текущего года
(на текущий календарный год)

Компенсация стоимости проезда к месту санаторно-курортного лечения и обратно детям из малоимущих семей*

Кому полагается

Законные представители ребенка из малоимущей семьи, не включенного в Федеральный регистр лиц, имеющих право на получение государственной социальной помощи, а также лица, сопровождающие ребенка к месту санаторно-курортного лечения и обратно

Размер выплаты

50% фактических расходов (включая оплату услуг по оформлению проездных документов, расходы за пользование в поездах и на судах морского и внутреннего водного транспорта постельными принадлежностями) при проезде на транспорте в пределах РФ

Сроки обращения

Обратиться за компенсацией можно не позднее одного года с даты возвращения ребенка с санаторно-курортного лечения

Частичная оплата стоимости путевок для детей, находящихся в трудной жизненной ситуации, в лагеря с дневным пребыванием*

Кому полагается

Законный представитель ребенка в возрасте от 6 до 18 лет

Размер оплаты

В размере полной оплаты стоимости питания в лагере с дневным пребыванием

Сроки обращения

Не позднее чем за 50 дней до начала смены

Оплата стоимости путевок для детей, находящихся в трудной жизненной ситуации, в загородные лагеря отдыха и оздоровления детей*

Кому полагается

Законный представитель ребенка в возрасте от 6 до 18 лет

Размер оплаты

Полная оплата стоимости путевки - в случае приобретения путевок уполномоченной организацией, **90%** расчетной стоимости путевки - в случае самостоятельного приобретения путевки законными представителями ребенка

Сроки обращения

Не позднее чем за 45 дней до начала смены

Полная оплата стоимости проезда на междугородном транспорте организованных групп детей, находящихся в трудной жизненной ситуации, к месту отдыха и обратно*

Кому полагается

Законный представитель ребенка в возрасте от 6 до 18 лет

Размер оплаты

Полная оплата стоимости проезда

Сроки обращения

Не позднее чем за 20 дней до начала смены



ПРОГРАММА «В ПЕРВЫЙ РАЗ В ПЕРВЫЙ КЛАСС»

Обеспечение выпускников детских садов области школьными принадлежностями

Кому полагается

Детям, поступающим в первый класс

Содержание набора

Пенал, цветные и простые карандаши, ручка, ластик, точилка, линейка, расписание уроков, альбом для рисования, краски, счетные палочки, конструктор для уроков труда.

Куда обратиться за получением

1. Если ребенок посещал детский сад, то подарок будет ему вручен на выпускном вечере в детском саду.
2. Если ребенок не посещал детский сад, то получить подарок можно в управлении образования по месту жительства.



ВЫПЛАТЫ, СВЯЗАННЫЕ С ОБРАЗОВАНИЕМ ДЕТЕЙ

Единовременное пособие малоимущим семьям на детей, идущих в первый класс*

Кому полагается

Малоимущие семьи, в которых ребенок идет в первый класс

Размер выплаты

3000 рублей

Сроки обращения

До 1 ноября года, в котором ребенок пошел в первый класс

Следующие пособия назначаются в соответствии с законом области №3140-03 от 17 июля 2013 года «О мерах социальной поддержки отдельных категорий граждан в целях реализации права на образование»

Ежемесячная денежная выплата на детей из многодетных семей, обучающихся в государственных общеобразовательных организациях и муниципальных общеобразовательных организациях, на проезд (кроме такси) на городском транспорте, а также на автобусах пригородных и внутрирайонных маршрутов

Кому полагается

Дети из многодетных семей, обучающиеся в общеобразовательных организациях

Размер выплаты

300 рублей

Сроки обращения

Предоставляется на весь период обучения в общеобразовательной организации

(!) Обратиться за денежной выплатой необходимо в управление (отдел) образования городского округа/муниципального района

Компенсация родительской платы за присмотр и уход за детьми в образовательных организациях, реализующих образовательную программу дошкольного образования

Кому полагается

Родители (законные представители) детей, посещающих детские сады, внесшие родительскую плату за присмотр и уход за детьми

Размер выплаты

- на первого ребенка - в размере **20%** среднего размера родительской платы за присмотр и уход за детьми в государственных и муниципальных образовательных организациях, реализующих образовательную программу дошкольного образования, находящихся на территории области;
- на второго ребенка - в размере **50%** размера указанной родительской платы;
- на третьего ребенка и последующих детей - в размере **70%** размера указанной родительской платы

Сроки обращения

Предоставляется на весь период обучения

(!) Обратиться необходимо в управление (отдел) образования городского округа/муниципального района

Обеспечение льготным питанием обучающихся по очной форме обучения в государственных и муниципальных общеобразовательных организациях

Кому полагается

Обучающиеся из числа детей из малоимущих семей, многодетных семей, детей, состоящих на учете в противотуберкулезном диспансере

Размер стоимости

Не менее **50 рублей** в учебный день

Сроки обращения

Предоставляется на период обучения в образовательной организации, пока обучающийся имеет право на его получение

(!) Обратиться необходимо в управление (отдел) образования городского округа/муниципального района

Обеспечение двухразовым бесплатным питанием детей с ограниченными возможностями здоровья, не проживающих в государственных и муниципальных организациях, осуществляющих образовательную деятельность, но обучающихся в них

Кому полагается

Дети с ограниченными возможностями здоровья, не проживающие в государственных и муниципальных организациях, осуществляющих образовательную деятельность, но обучающиеся в них

Что предоставляется

Двухразовое бесплатное питание

Сроки обращения

Предоставляется на весь период обучения

(!) Обратиться необходимо в управление (отдел) образования городского округа/муниципального района

Денежная выплата на приобретение комплекта одежды для посещения школьных занятий, спортивной формы для занятий физической культурой

Кому полагается

Дети из многодетных семей, обучающиеся в общеобразовательных организациях

Размер выплаты

3 000 рублей
один раз в два года
на каждого ребенка

Сроки обращения

Предоставляется на весь период обучения

(!) Обратиться необходимо в управление (отдел) образования городского округа/муниципального района

Меры социальной поддержки детей с ограниченными возможностями здоровья, проживающих и обучающихся в государственных и муниципальных организациях области, осуществляющих образовательную деятельность

Кому полагается

Дети с ограниченными возможностями здоровья, проживающие и обучающиеся в государственных и муниципальных организациях, осуществляющих образовательную деятельность

Что предоставляется

Находятся на полном государственном обеспечении и обеспечиваются питанием, одеждой, обувью, мягким и жестким инвентарем

Сроки обращения

Предоставляется на весь период обучения и проживания в государственных и муниципальных организациях области, осуществляющих образовательную деятельность

(!) Обратиться необходимо в управление (отдел) образования городского округа/муниципального района

Ежемесячные денежные выплаты на оплату услуг по передаче данных и предоставлению доступа к сети «Интернет» в соответствии с тарифами на оплату услуг связи

Кому полагается

Родителям (законным представителям) детей-инвалидов, являющихся обучающимися государственных или муниципальных общеобразовательных организаций, обучение которых по образовательным программам начального общего, основного общего, среднего общего образования осуществляется на дому с использованием дистанционных образовательных технологий

Размер выплаты

Предоставление ежемесячных денежных выплат на оплату услуг по передаче данных и предоставлению доступа к сети «Интернет» в соответствии с тарифами на оплату услуг связи

Сроки обращения

Выплата компенсации производится в течение срока, указанного в приказе образовательной организации об обучении ребенка на дому родителями (законными представителями) ребенка самостоятельно

(!) Обратиться необходимо в управление (отдел) образования городского округа/муниципального района

ПОСОБИЯ ОТДЕЛЬНЫМ КАТЕГОРИЯМ ГРАЖДАН

Ежемесячное пособие детям отдельных категорий военнослужащих и сотрудников некоторых федеральных органов исполнительной власти, погибших (умерших, объявленных умершими, признанных безвестно отсутствующими) при исполнении обязанностей военной службы (служебных обязанностей), и детям лиц, умерших вследствие военной травмы после увольнения с военной службы (службы в органах и учреждениях), Пенсионное обеспечение которых осуществляется Пенсионным фондом РФ

(Федеральный закон от 4 июня 2011 года №128-ФЗ)

Кому полагается

Родитель, усыновитель, опекун или попечитель ребенка военнослужащего (сотрудника) до достижения ребенком возраста 18 лет

Дети старше 18 лет, ставшие инвалидами до достижения ими возраста 18 лет

Дети, обучающиеся в образовательных организациях по очной форме обучения до окончания ими такого обучения, но не более чем до достижения ими возраста 23 лет

Размер выплаты

2 762,66 рубля
(с районным коэффициентом 1,15)
3 002,89 рубля
(с районным коэффициентом 1,25)
Размер ежегодно индексируется

2 762,66 рубля
(с районным коэффициентом 1,15)
3 002,89 рубля
(с районным коэффициентом 1,25)
Размер ежегодно индексируется

2 762,66 рубля
(с районным коэффициентом 1,15)
3 002,89 рубля
(с районным коэффициентом 1,25)
Размер ежегодно индексируется

Сроки обращения

Назначается с месяца, следующего за месяцем гибели (смерти) военнослужащего (сотрудника), признания его в установленном порядке безвестно отсутствующим или объявления умершим, либо с месяца рождения ребенка военнослужащего, родившегося после его гибели (смерти), но не ранее 1 ноября 2009 года

Ежегодное пособие на проведение летнего оздоровительного отдыха детей военнослужащих, проходивших военную службу по призыву и погибших (умерших), пропавших без вести, ставших инвалидами в связи с выполнением задач в условиях вооруженного конфликта немеждународного характера в Чеченской республике и на непосредственно прилегающих к ней территориях Северного Кавказа, отнесенных к зоне вооруженного конфликта, а также в связи с выполнением задач в ходе контртеррористических операций на территории Северо-Кавказского региона

(Постановление Правительства РФ от 29 декабря 2008 года №1051)

Кому полагается

Родитель, усыновитель, опекун, или попечитель, либо близкий родственник (бабушка, дедушка), совместно проживающий с ребенком военнослужащего

Размер выплаты

24 158, 12 рубля

Размер устанавливается ежегодно

Сроки обращения

Заявление на пособие подается ежегодно до 1 марта



ТЕЛЕФОНЫ ФИЛИАЛОВ КАЗЕННОГО УЧРЕЖДЕНИЯ ВОЛОГДСКОЙ ОБЛАСТИ «ЦЕНТР СОЦИАЛЬНЫХ ВЫПЛАТ»

Филиал по Бабаевскому району
+7 (81743) 2-19-11

Филиал по Бабушкинскому району
+7 (81745) 2-14-36

Филиал по Белозерскому району
+7 (81756) 2-32-96

Филиал по Вашинскому району
+7 (81758) 2-12-88

Филиал по Верховажскому району
+7 (81759) 2-16-20

Филиал по Вожегодскому району
+7 (81744) 2-19-10

Филиал по Вологодскому району
+7 (8172) 75-01-36

Филиал по Вытегорскому району
+7 (81746) 2-16-85

Филиал по Грязовецкому району
+7 (81755) 2-20-47

Филиал по Кадуйскому району
+7 (81742) 2-11-25

Филиал по Кирилловскому району
+7 (81757) 3-15-58

**Филиал по Кичменгско-
Городецкому району**
+7 (81740) 2-28-06

**Филиал
по Междуреченскому району**
+7 (81749) 2-13-50

Филиал по Никольскому району
+7 (81754) 2-11-45

Филиал по Нюксенскому району
+7 (81747) 2-91-79

Филиал по Сямженскому району
+7 (81752) 2-17-75

Филиал по Тарногскому району
+7 (81748) 2-16-68

Филиал по Тотемскому району
+7 (81739) 2-20-90

**Филиал
по Усть-Кубинскому району**
+7 (81753) 2-15-44

**Филиал
по Устюженскому району**
+7 (81737) 2-16-87

Филиал по Харовскому району
+7 (81732) 2-13-05

**Филиал
по Чагодощенскому району**
+7 (81741) 2-17-73

Филиал по Череповецкому району
+7 (8202) 24-93-28

Филиал по Шекснинскому району
+7 (81751) 2-31-09

Филиал по г. Вологде
+7 (8172) 23-99-60

**Филиал
по Великоустюгскому району**
+7 (81738) 2-32-52

Филиал по Сокольскому району
+7 (81733) 2-24-90

Филиал по г. Череповцу
+7 (8202) 57-33-48



Вологда, 2019